

2021

1

Yurihama

広報ゆりはま

謹
賀
新
年

Contents

- 新年のごあいさつ
- ゆりはまヘルシークラブの謎に迫る！
- 湯梨浜町景観計画（案）
意見募集と住民説明会を実施します

※写真の日の出は、めぐみのゆ公園から撮影したものです。



コロナを克服し

ゆりはまルネサンスを

湯梨浜町長 宮脇正道

【新年のご挨拶】

町民の皆さま、新年おめでとございます。

昨年は、新型コロナウイルス感染症の流行により、多くの方が、仕事、子育て、学校、毎日の生活と、いろいろな面で大変な年を過ごされたことと思います。

一日も早い終息に向け、新しい生活様式を守り、皆がそれぞれの立場で、自らの感染を予防し、他の人の感染防止に努め、安寧な日々を取り戻すため頑張ります。

皆さまにとって、この年が明るく幸せに満ちた年になるよう心からお祈りします。

【今年の町政】

令和3年は、各分野で新たな取り組みが多く始まります。

■コロナ対策

長期化するコロナウイルス感染症の流行により傷んでいる業種、苦難を強いられている事業所や町民の方へ必要なる手立てをする一方、コロナ後の速やかな回復を図ります。

■まちづくり

レークサイド・ヴィレッジゆりはまへのPFIを活用したプロポーザル方式による町営住宅の設計・建設工事に着手、令和5年度の完成を目指します。また3月に、FITH機器更新が完了し、4月には、景観条例の制定（10月施行）を目指します。

また、旧北溟中学校及び旧東郷中学校の解体工事も適宜始まり、跡地利用の募集等に着手します。環境にマッチ

し、就労や産業の振興に寄与する活用をしたいと考えています。

さらに、泊駅舎の改修、第4次町総合計画及び新過疎計画の策定も進めます。

■交流人口拡大と移住促進

「ゆりはまフェロー」による関係人口の創出を図りつつ、大都市でのセミナー・相談会（オンライン含む）、ツアーや体験ボランティアによる地域交流等を図ります。

またコロナ禍により、今年5月の開催予定が、来年10月に延期の「ワールドマスターズゲームズ2021関西」や昨年中止の「ONSEN・ガストロノミーウォーキング」も開催します。皆さんのご協力を賜り、参加者に楽しんで

2020年まちの出来事

《2月》

- ▽2019年ONSEN・ガストロノミーウォーキングが最優秀賞を受賞
- ▽東京大学フィールドスタディー型政策プログラム
の現地報告会開催

《3月》

- ▽東郷池周辺お散歩ガイド自然編水辺の部を発行
- ▽新型コロナウイルス感染症予防のため、小中学校を臨時休校
- ▽小学生用リーフレット美しい天女の物語を作成

- ▽町防災行政無線同報系更新（親局）第2期の完了
- ▽第2期子ども・子育て支援事業計画を策定
- ▽第2期まち・ひと・しごと創生総合戦略の策定及び人口ビジョンの改訂

《4月》

- ▽因幡・但馬の麒麟獅子舞の国重要無形民俗文化財指定
- ▽ニチキッズ湯梨浜ながえ保育園の開園
- ▽小学校3・4年生の外国語活動、5・6年生の外国語科が始まる

《5月》

- ▽小学校にICT支援員や機器運用サポート員を設置
- ▽家庭子育て支援事業給付金を2歳まで拡大
- ▽潮風の丘とまりに風車跡地モニュメントを設置

《6月》

- ▽新型コロナウイルス感染症に対する支援を開始
- ▽通知カード廃止に伴う個人番号通知書運用開始
- ▽浸水対策として町道上浅津南部東4号線工事が完了

《7月》

- ▽町防災行政無線同報系更新（子局）第3期に着手
- ▽モニュメント「夏のおもいで」除幕式を実施
- ▽浸水対策として町道湖畔線工事が完了
- ▽健康づくり連携自治体と共同で「新型コロナウイルスに負けない健康都市宣言」を発表
- ▽上水道更新計画に基づく配水管工事に着手
- ▽農業委員・農地利用最適化推進委員が改選

ただける大会にしたいと思っています。

■防災対策

内水対策としての龍島ポンプ場工事を進めるほか、役場泊支所を津波時の避難場所とするための耐震工事を行います。また、集落ごとの避難訓練等も積極的に支援します。

■産業の振興

3月に東京で、「ゆうゆうゆりはま写真展」に合わせ、物販や移住相談会を開催します。

また、新たな創業や業務拡張の支援強化等を図りたいと考えています。東郷二十世紀梨をはじめとする果樹、果物の生産者の減少を抑えるため、省力化や生産施設の更新支援などを充実します。

ジャンボタニシ対策は、生産者の皆さんのご理解で、秋耕耘などを進めています。今年、国のモデル事業として、薬剤に頼らない方法の実証事業も加えて取り組んでみたいと考えています。

また、現在検討を進めている耕作放棄地等の竹林対策を事業化します。

■健康づくりと介護予防

広域自治体連携による健康づくり事業が2年目を迎え、コロナ禍による健康二次被害防止に向け、測定機器等を活用しながら、講演会、健康づくり教室などを開催し、町民の健康の維持・増進とゆりはまヘルシーくらぶ会員の増強に努めてきました。その結果、

昨年末の会員数は340人になりましたが、今年は520人を目標に、フレイル予防のため、80歳以上の方にも積極的に声掛けをさせていただきながら、進めてまいります。また今後5年間の計画である、第8期介護福祉計画・高齢者福祉計画がスタートします。

■福祉

暮らしサポートセンターゆりはま内の相談支援機能の充実、ひきこもりや8050問題等の複合的課題解決のため、アウトリーチ等による実態把握に取り組みます。また、地域介護福祉計画を策定します。

■子育て

4月には、東郷運動公園複合遊具の供用を開始します。

多くの子どもさんの利用を期待しています。また、たじりこども園の基本設計が完了し、実施設計に着手します。

■教育

3月に小・中学校のICTネットワークが完成、いよいよ児童生徒一人一台のタブレットによる授業など、GIGAスクール構想が本格化します。

また、中央公民館泊分館の解体工事が終わり、令和4年の開館に向けた建築工事が始まります。町民の皆さんの健康づくりの場としての機能も盛り込みたいと考えています。そして、羽衣石城跡等の令和5年の国史跡指定を目指す事業を本格化します。

■結びに

昨年は、コロナ禍で多くの個人・団体の方から御支援をいただきありがとうございます。今年もいろいろな面で、町民の皆さんのお知恵をお借りし、ご理解、ご協力をいただきながら町政を進めてまいります。どうぞよろしくお願ひします。

《8月》

▽たじりこども園整備検討委員会を発足

《9月》

- ▽上下水道料金の一部改定（令和3年4月施行）
- ▽町内2カ所で脳活トレーニング事業を開始
- ▽羽合第2放課後児童クラブが完成
- ▽新型コロナウイルス感染症に関する差別や偏見をなくすため、湯梨浜・北栄・琴浦の3町で「3町人権尊重宣言」を表明

《10月》

- ▽令和2年国勢調査を実施
- ▽妊産婦を対象にオンライン相談を開始
- ▽内水対策として龍島ポンプ場工事に着手
- ▽新型コロナウイルス克服フェアとして、子育て応援フェスタ、湯梨浜の未来を考える会（コロナを超えてゆりはま）を宣言を発表、コンサートを開催
- ▽はわい温泉・東郷温泉旅館組合、町観光協会、県町で安心観光・飲食エリアに関する協定を締結

《11月》

- ▽NHKラジオ「上方演芸会」公開録音を実施
- ▽旧北溟中学校の備品販売会を開催
- ▽町防災シンポジウムの開催
- ▽電子雑誌「旅色」で湯梨浜特集を刊行
- ▽（社）済州オルレとの「友情の道」協定締結
- ▽健康二次被害防止に向け、健康ウォーク、筑波大学大学院教授による講演会を開催
- ▽グラウンド・ゴルフ国際交流大会を開催

《12月》

- ▽たじりこども園の基本計画に着手
- ▽安心観光・飲食エリア宣言を発表、セレモニーおよび宣言花火を実施
- ▽㈱センコースクールファーム鳥取が中四国農政局「アイスカパー農山漁村（むら）の宝」に選定
- ▽町内郵便局と包括的連携協定を締結
- ※新型コロナウイルス感染症に関する支援等は掲載していません。町ホームページまたは役場のチラシをご覧ください。

事業の中身を徹底分析！ 「ゆりはまヘルシーくらぶ」 の謎に迫る！



【問い合わせ】 役場健康推進課 (TEL 35-5375)

「最近あの人が首から提げている機器は何？」
「時々耳にするけど、何をする活動なの？」など、
いまひとつ謎が多い「ゆりはまヘルシーくらぶ」。
今回はそんな謎を解明すべく、事業の内容を細かく
見ていきます。

この事業の目的を探る

健康づくりに欠かせないのが日頃の運動。分かってはいても「面倒くさい」「忙しくて時間がないから」などと、ついつい後回しにしがちな人も多いのではないのでしょうか。ゆりはまヘルシーくらぶは、

謎の機器の正体はこれだ！

そんな皆さんに少しでも楽しく、継続的・自発的に運動に取り組んでもらうことを目的に、まずは簡単な「ウォーキング」から実践してもらえようサポートする事業です。

本事業では、右の二つの測定機器を使いながら健康管理につなげます。

主に首から提げて使用する「活動量計」は、会員一人一人が携帯する小型の測定機器で、歩数や消費カロリーが測

機器を使うには理由がある

定できません。時計機能も付いていて意外と便利です。乗って測定する「体組成計」は、体重はもちろん体脂肪率や筋肉量、推定骨量などが測定可能。測定値は、体型判定とともに排出されたレシートに印字されます。機器は血圧計とセットで、公共施設など5カ所に設置しています。

測定機器を使って「はかる」ことで、自分の体の健康状態

●活動量計



●体組成計



【ポイント交換景品】 ※令和2年12月現在

景品内容	必要ポイント数
カタログギフト A	8,000 ポイント
カタログギフト B	5,000 ポイント
町指定ごみ袋 (大) × 50 枚	3,000 ポイント
町指定ごみ袋 (小) × 50 枚	2,500 ポイント
タニタ監修メニュー金券	
町指定ごみ袋 (大) × 10 枚	1,000 ポイント
町指定ごみ袋 (小) × 10 枚	

⑥貯めたポイントを景品と交換

事業期間を終える12月末まで取り組んだら、貯めたポイントを景品と交換しましょう。

※景品の種類を追加するなど、内容は改定する場合があります。

ゆりはまヘルシーくらぶの流れ



① 会員登録をして活動量計をゲット

参加申込書に年会費 1,000 円を添えて役場健康推進課に提出してください。活動量計の機器設定後、使用説明などを行います。

② 活動量計を身に付けてウォーキング

最初の 1 週間は普段どおり生活し、自分の週間平均歩数を知りましょう。ペースがつかめたら、プラス 10 分 (=約 1,000 歩) にチャレンジ！ 最終的には、推奨歩数 8,000 歩を達成できるように頑張ってみましょう。

③ 運動教室などに参加してみる

ポイント対象事業なら、参加ポイントを付与します。ひょっとすると、近所のあの人も参加されているかもしれませんよ。



④ 測定機器の設置拠点で記録を取る

- ▼活動量計のデータ (歩数・消費カロリー) = 1 週間に 1 回、最低でも 30 日に 1 回は送信を。
- ▼体組成・血圧測定 = 1 カ月に 1 回を目安に。
- 設置拠点 役場別館、泊支所、松崎駅前総合相談センターどれみ、Café ippo、ハワイアロハホール

⑤ 記録は「からだカルテ」で確認

記録した測定データは、専用サイト「からだカルテ」に自動で管理されます。見たい項目を自由に選択でき、グラフ表示にすることも可能です。

ポイント貯蓄、景品と交換

本事業にはポイント制度を導入しており、活動量計を身

や運動レベルが「わかる」。わかることで意識が「かわる」。この三つのサイクルによって、自発的な健康管理と運動習慣の定着化を図ります。加齢とともに身体機能は衰えます。健康には自信があるという人でも、気付かないうちに機能が低下していたりなどの実態が見えてくるかもしれません。

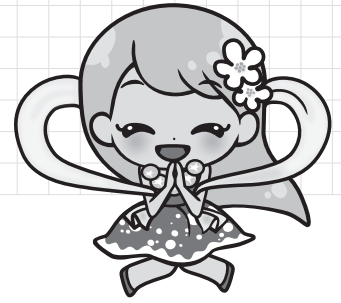
に付けて歩くだけで、歩数に応じて 1 日最大 20 ポイントが貯まります。ほかにも、健診受診や対象事業への参加でもポイント獲得が可能。貯めたポイントは、事業期間終了後に指定の景品と交換できます。また、専用サイト「からだカルテ」をパソコンやスマートフォンから閲覧できるようになります。この専用サイトでは、測定した歩数や体組成などの数値が全て情報管理され、測定値の推移・比較に便利。減塩メニューのレシピや、

自分のペースで挑戦できる

健康コラムなどの情報も満載です。会員だからといって、無理な運動を強制することはありません。急に過度な運動を行うと、かえって体に負担がかかってしまいます。まずは日頃の運動量を知り、自分に合った目標を立てて実践。慣れてきたら 5 分、10 分と目標時間を延ばしてみてください。推奨歩数が達成できるように各種取り組みで応援します。

●「からだカルテ」上の画面





も っ と頑張りたい人に朗報！ 新規ポイントが加わりました！

おさらい

既設ポイント※令和2年12月現在

- 歩数 ▽ 500 歩ごとに1ポイント
▽ 8,000 歩以上達成でボーナスポイントを加算
※1日最大20ポイントです。
- 健診受診 200ポイント/年
- がん検診・歯科健診 100ポイント/種目(3種目を上限)
- ポイント対象事業参加 100ポイント

その1

がんばってますポイント(毎月付与)

- ①月平均歩数が目標歩数(下表)を超えるとポイント付与
※当該月に300歩以上のデータが20日以上あることが条件です。
- ②月平均歩数がベースライン歩数から1,000歩以上増加でポイント付与
※ベースラインは対象の6カ月間の平均歩数で、合計歩数÷日数で算出します。

年齢	目標歩数	獲得ポイント
74歳以下	9,000歩	150ポイント
	12,000歩	400ポイント
75歳以上	7,000歩	150ポイント
	9,000歩	400ポイント

その2

変わりましたポイント(3カ月ごとに付与)

- ①体組成計の測定結果によってポイントを付与
※筋肉率は、筋肉量を基に「からだカルテ」上で算出します。
- ②測定結果が下表の基準範囲内でない場合でも、3カ月前の測定結果との改善に応じて150～400ポイントを獲得できます。

●「変わりましたポイント」早見表

年齢	項目	基準範囲	獲得ポイント
64歳以下	BMI ※体重(kg) ÷ {身長(m) × 身長(m)}	18.5 ~ 22.9	500ポイント
65歳以上	筋肉率	男性 27.3%以上	250ポイント
		女性 22.0%以上	
		男性 29.7%以上	500ポイント
		女性 24.2%以上	

健康づくりのスタートを！ さあ、あなたも。



ゆりはまヘルシークラブ会員を募集中です。新年のスタートに合わせて、一緒に健康づくりを始めてみませんか。

■事業期間

1月1日（金）～12月31日（金）

■参加条件

満20歳以上で、町内に在住または在勤の人

■申し込み方法

所定の申込書に必要事項を記入の上、年会費1,000円を添えて役場健康推進課に提出してください。申込書は、役場健康推進課および東郷・泊各支所に設置しているほか、町ホームページでも取得できます。

■申し込み・問い合わせ

役場健康推進課（Tel 35-5375）

ヘルシーメニュー

（株）タニタヘルスリンクが監修。運動と併せて、食の面でも健康づくりを始めてみませんか



正しい知識を身に付けて コロナ禍でも笑顔を保つために ～久野譜也教授講演会～



コロナ禍での健康づくりについて話す久野教授

コロナに負けない健康づくりをテーマに11月29日、ハワイアロハホールで筑波大学大学院久野譜也教授による講演会を開催。町内外から約70人が聴講に訪れました。

久野教授は、新型コロナウイルスを過度に恐れるあまり、閉じこもりやうつ病の発症、自死の増加が顕著になっていると指摘。人との会話の機会が失われることで、特に高齢者の認知機能の低下も急速に進行していると警鐘を鳴らしました。

「ウイルスの特性を正しく理解し、手洗いの励行や人との距離の確保、換気などの基本的な感染対策を講じること。そして、ウイルスに対抗する『防波堤』を高く備えておくためにも、日頃の運動や会話から生まれる笑いで免疫力を高めることが大切」と久野教授。身体機能に関しても「高齢だからしょうがないと決めつけず、筋トレで改善は十分に可能」と、自らの研究事例などを交えながら、継続的な取り組みの重要性について話されました。

湯梨浜町景観計画（案）

パブリックコメント

意見募集および

住民説明会を実施します

【応募・問い合わせ】役場企画課（〒682-0723、久留 19 番地 1、Tel 35-5304、FAX 35-3697、メールアドレス：ykikaku@yurihama.jp）

町では、本町の美しい自然環境を生かした景観づくりの促進を図るため「湯梨浜町景観計画（案）」をまとめました。そこで、住民の皆さんへ説明を行い、皆さんの意見を計画に反映させるための意見募集および住民説明会を実施します。

景観計画とは

景観計画は、地域の良好な景観の形成を図るため、平成16年に制定された「景観法」に基づき、計画の区域や基本的な方針、建築物・工作物・開発行為の制限に関する事項など、町の景観形成に関する基本的なルールを定めるものです。

まちの現状

本町は、山・海・池・川・平野など、町全域に多彩な自然景観が広がっています。

その一方で、近年は空き家や空き地（荒廃地）、荒廃農地が増えているほか、東郷池周辺では太陽光発電施設の建設や竹林面積の増加など、以前は見られなかった景観に対

する懸念が生じている状況があり、これらの課題への対応と良好な景観資源の保全が求められています。

意見募集について

■資料の公開場所

次ページに計画の概要を載せています。計画に関する資料は、役場企画課および東郷・泊各支所、中央公民館および各分館、図書館のほか町ホームページでもご確認できます。

■応募方法

郵送、FAX、電子メールでご提出いただくか、資料の公開場所に設置している応募用紙をご活用いただき▽住所▽氏名▽電話番号▽メールアドレスを記入の上、備え付けの意見箱に投函してください。

※応募用紙の様式に指定はあ

りません。

■応募期限

1月22日（金）

※当日消印有効

■注意事項

▽電話などによる口頭での意見はお受けできません。
▽お寄せいただいた意見は、町ホームページで2月上旬に公開予定です。なお、住所や氏名などの個人情報については公表しません。

住民説明会について

■日時（会場）

▽羽合地域Ⅱ 1月13日（水）

（役場講堂）

▽東郷地域Ⅱ 1月14日（木）

（中央公民館）

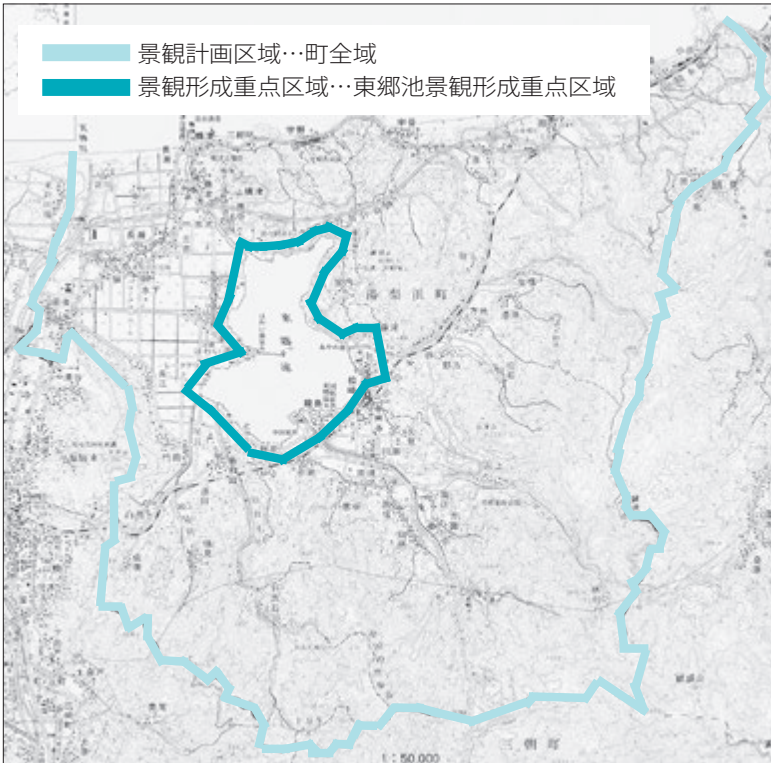
▽泊地域Ⅱ 1月15日（金）

（活性化センターはまなす）

※開始時間はいずれも19時



計画の概要



景観計画の区域

景観計画区域を町全域、景観形成重点区域を東郷池周辺とする予定です。

【基本目標】

やすらぎ・にぎわい・つながりのある景観づくり



基本方針① 誰もが心やすらぐ景観の保全・育成【やすらぎ】

町内に広がる自然景観は、町民のみならず本町を訪れる観光客や来訪者にも「やすらぎ」を与えています。この自然景観は、昔からある本町の風土だけでなく、そこに暮らす住民の生活により培われたものです。町内に建設・設置される建築物や工作物などが自然景観を損ねず、調和が取れるよう人為的に誘導し、自然景観を保全していきます。



基本方針② 景観を活用したにぎわいと潤いのあるまちづくり【にぎわい】

町内に「ウォーキングリゾート」としてコースを整備し、健康だけでなく、コース内にある観光地や観光施設、はわい温泉・東郷温泉の利用を促進しています。その中でも、東郷池周回コースでは「ノルディックウォーキング大会」や「ONSEN・ガストロノミーウォーキング」など、歩きながら温泉や町の食が楽しめるイベントを企画し、町外からの人の流れを促進するにぎわい創出も図っています。



基本方針③ 町民との協働による景観づくり【つながり】

町では、春と秋の年2回、「東郷池一斉清掃」や「海岸一斉清掃」といった町民参加型の美化活動を実施しているほか、平成20年度から「東郷池を守り育てるアダプトプログラム」として、地域住民やボランティア団体が東郷池および周辺の清掃活動をはじめ、さまざまな活動で東郷池とつながっています。

また現在、東郷地域にある桜コミュニティ施設の敷地内で、宇宙桜（天女桜）の植栽を中心に、その周囲を花木で緑化するガーデンづくりを近隣地区住民と協働して行っています。将来的には、こうした地域住民参加型の緑化活動を東郷池を中心として、町内に広げていく予定です。

高齢になっても元気で生きがいをもち、住み慣れた地域で自分らしくいきいきと暮らしていくことは、誰もが抱く願いです。

新型コロナウイルス感染症拡大防止のために外出を自粛し、人との直接的な関わりを控えるようになった高齢者も多くみられます。その結果として、運動機能や認知機能の低下、基礎疾患の悪化といった「健康二次被害」も懸念されます。

このような中、身近な地域で「人と人とのつながり」をつくるために、高齢者をはじめ地域の誰もが気軽に立ち寄ることができる「居場所づくりを進めることが大切です。自宅から歩いて行くことのできる身近な場所で、身近な人たちと一緒にコミュニケーションを取ることができる機会を持ってみませんか。

以下に、活動を始めるまでの流れを説明しています。気になる人は地域包括支援センター（TEL 35-5378）にご相談ください。

第9回 フレイルを予防して健康寿命を延ばそう【特別編】

地域で取り組む介護予防活動

【問い合わせ】 役場長寿福祉課（地域包括支援センター）（TEL 35-5378）

まずは…
**地域包括支援センターに
相談してください！**

地域の人みんなで体を動かし
たり、「脳トレ」したりする
場所があるといいな…

いつまでも住み慣れた
場所で元気に暮らしたい…

何から始めたらいいかわからない…



短期集中型サロン活動支援事業（短期集中ゆりりんサロン）

地域サロンなどに介護予防・健康づくりリーダーである「ゆりりんメイト」や町職員が出向いて、いきいき元気な通いの場づくりを支援します。

- 実施期間 3カ月（開始時期は要相談）
- 活動頻度 週1回1時間程度
- 活動内容 ミニ介護予防講座、レクリエーション、ゆりりん体操など

まずは3カ月間
お試してやって
みよう！

地域介護予防活動支援補助金

運動や体操などの介護予防活動を行っている団体が継続的に活動することができるよう、補助金を交付します。

- 対象者 おおむね65歳以上の高齢者5人以上で構成される団体で、その活動が▽月2回以上活動する▽1回当たりの活動時間が1時間以上▽体操などの運動を取り入れている—の全てを満たす団体
- 対象経費 事業実施に要した経費（食糧費・飲食費を除く）
- 補助金額 参加人数により、1回当たり▽15人以上＝3千円
▽10人以上15人未満＝2千円▽5人以上10人未満＝千円

月2回なら、
続けられる
かも！



地域のサロン活動に密着！

長瀬中部クラブの活動紹介

月 2回の介護予防活動を行っている長瀬中部区。上は90代から下は60代まで、毎回13人程度が集まって活動をしています。

平成29年5月から7月までの3カ月間「短期集中ゆりりんサロン」を活用し、サロン活動をスタートさせました。その後も継続的に取り組み、当初は8人だった参加者が、少しずつではありますが増えてきています。



サロン代表の水野彰さん

取材に伺った12月7日のサロン当日。この日の活動は、スクワットやタオルを使ったストレッチ、手足の指ほぐしなどの運動から始まりました。その後「歩きしりとり」や「暗記しりとり」、暗算やプリントワークなどの脳トレを行い、最後は元気に「ゆりりん体操」で終わりました。

サロンの参加者らは「家からも歩いたり、スクワットをするようになった」「活動に参加する前よりも元気になった」「みんなで集まると楽しい」とうれしそうに話されました。

当サロン代表の水野彰さんは、平成29年に第3期生として「ゆりりんメイト養成講座」を受講しながら、サロン活動を開始。活動について「人のためでもあるが、何より自分

のためと思って運営しています。最初はスムーズにできなかった脳トレやストレッチも、今は参加者全員がスムーズにできるようになり、「元気です」と話されました。



水野さんの掛け声に合わせてスクワットをする参加者ら

長 瀬中部クラブのサロン活動に参加している人の体力年齢の推移です。平成29年5月に開始した「短期集中ゆりりんサロン」の参加者の中から5人を抽出し、体力年齢の変化を追ってみました。当然、実年齢は上がっていきますが、逆に体力年齢と実年齢との差は広がっています。「短期集中ゆりりんサロン」開始前は、実年齢より平均4.8歳若い皆さんでしたが、サロン終了後には1.2歳若返り、2年半後には平均8.8歳の若返りがみられます。



●長瀬中部サロン参加者の体力年齢の推移

	短期集中ゆりりんサロン開始前 (H29.5)		終了後 (H29.8)	フォローアップ教室 (R2.2)	
	実年齢	体力年齢	体力年齢	実年齢	体力年齢
Aさん	77.2歳	74歳	73歳	79.4歳	72歳
Bさん		81歳	80歳		79歳
Cさん		73歳	72歳		72歳
Dさん		74歳	73歳		73歳
Eさん		60歳	58歳		57歳
平均		72.4歳 (実年齢△4.8歳)	71.2歳 (実年齢△6.0歳)		70.6歳 (実年齢△8.8歳)

※体力年齢測定項目は「握力」「30秒椅子立ち上がり回数」「開眼片足立ち」「長座体前屈」の4項目です。

介

「護予防・健康づくりリー
ダー」「ゆりりんメイト」
の全体交流やスキルアップの
場を設け、地域の支えあい活
動の充実を図るための「ゆり
りんメイト交流会」が12月3
日、活性化センターはまなす
で開催されました。

はじめに「ゆりりんメイト
養成講座」で毎回講師をされ
ている「Fitness Ja
ーんぐる」の澤晶子代表が「コ
ロナ禍でのサロン運営の留意
点や、サロン活動・フレイル
予防の意義」について講演。
「感染予防のために、活動中
は定期的に換気をしましよ
う。またこまめに休憩を取り、
声を掛け合いながら、無理の
ない範囲で運動を続けていく
ようにしましょう」と話され
ました。

次に、サロンの代表者らが
日頃の活動の様子について紹
介。「サロン笑夢」代表の中村
裕子さんは「始めは体が思う
ように動きませんでした、

続けることで少しずつ元気に
なっています。また、会員さ
んたちと話すことが生活の息
抜きにもなっており、サロン
活動が日々の楽しみになって
います」と話されました。

会の最後には、参加者らに
よる各テーマに沿ったグルー
プワークが行われました。▼
理想のサロン活動とは▼サロ
ン活動の理想と現実▼楽しい
サロン活動にするにはーな
ど、各グループがそれらにつ
いて話し合い、紙1枚にまと
めて発表しました。発表を聞
いた人たちの中には「それ、
うちの活動に取り入れようか
な」「こうしたらもつと良く
なると思うよ」など、今後の
活動に向けた前向きな意見も
飛び交っていました。

参加した女性は「自分のサ
ロンに取り入れたいことをた
くさん発見できました。感染
対策に注意しながら、コツコ
ツと続けていこうと思いま
す」と笑顔で話されました。

体全体を使い、ジョークを
交えながら講演する澤さん



「みんなが楽しめるサロ
ンはどんなサロンだろう
…。グループで知恵を出
して、まとめていきます



グループワークで出た
意見を発表。皆さんの熱い
思いが伝わってきました



時代に合った地域づくりを推進！ ゆりりんメイト交流会を開催



燕趙園前の広場で記念撮影を行う各団体の代表者と「はわい温泉・東郷温泉エリア」の事業者

はわい温泉・東郷温泉エリアが 「安心観光・飲食エリア」 宣言をしました

東

郷湖周の宿泊・観光施設や飲食店など41店舗で構成される「はわい温泉・東郷温泉エリア」が12月7日、中国庭園燕趙園において、徹底した新型コロナウイルス感染症予防対策の実施および実施状況などの定期的な点検を行うことで、安心して観光や飲食を楽しんでもらおうと「安心観光・飲食エリア」宣言をしました。

これは、10月30日に県と町およびはわい温泉・東郷温泉旅館組合、町観光協会

で「安心観光・飲食エリア協定」を締結した後、県や町の職員のほか、両団体によるエリア事業者の感染予防対策

実施状況の点検が行われた結果、利用者の安全を確保できると判断したことで宣言に至ったものです。

宣

言を行ったセレモニーでは、同旅館組合の中島伸之組合長が「本宣言は県中部では初であり、また温泉地としては県内で初めてとなります。この日を迎えられる



獅子舞に頭をかんでもらう参加者

のも、町内各事業所が協力し、感染予防対策を徹底しているからこそです。これからも感染予防対策はもちろんのこと、安心・安全なエリアとして県内外に情報発信していきたいと思えます」とあいさつ。併せて本宣言オリジナルステッカー（ページ右）も披露されました。またセレモニーの途中には、日本鳥取志かん醒獅團による中国獅子舞が披露され、会場は大変盛り上がりしました。

夜

には、羽合・東郷・泊の各地域で花火約250発が打ち上げられ、冬空に咲く大輪の華に観覧者らは心温まっていました。



当日披露された、本宣言オリジナルステッカー

水道管の凍結に注意!

水道管や蛇口の凍結により、漏水を引き起こす場合があります。漏水時に備え、給水装置を日頃から確認しておきましょう。



これから寒さが一層厳しさを増します。気温がマイナス3度前後になると、水道管や蛇口が凍結し、漏水する場合があります。

漏水時の修理費および漏水分の料金は自己負担となりますので、漏水時に備え、水道メーターや止水栓の位置などを日頃から確認しておきましょう。

凍結を防ぐために

露出している水道管や屋外にある蛇口などは、凍結に注意が必要です。特に、低温注意報が発表された場合は、凍結対策をお願いします。

凍結対策には、水道管などを保温材で巻いた後、上からビニールテープなどで巻く方法があります。保温材には、市販されているもののほか、厚さが2センチ以上の毛布や布などを使用してください。

凍結した場合の応急処置

無理に水を出そうとせず、蛇口にタオルなどをかぶせた後、上からゆっくりとぬるま湯を掛けてください。熱湯を掛けると、ひび割れや破裂の原因になります。

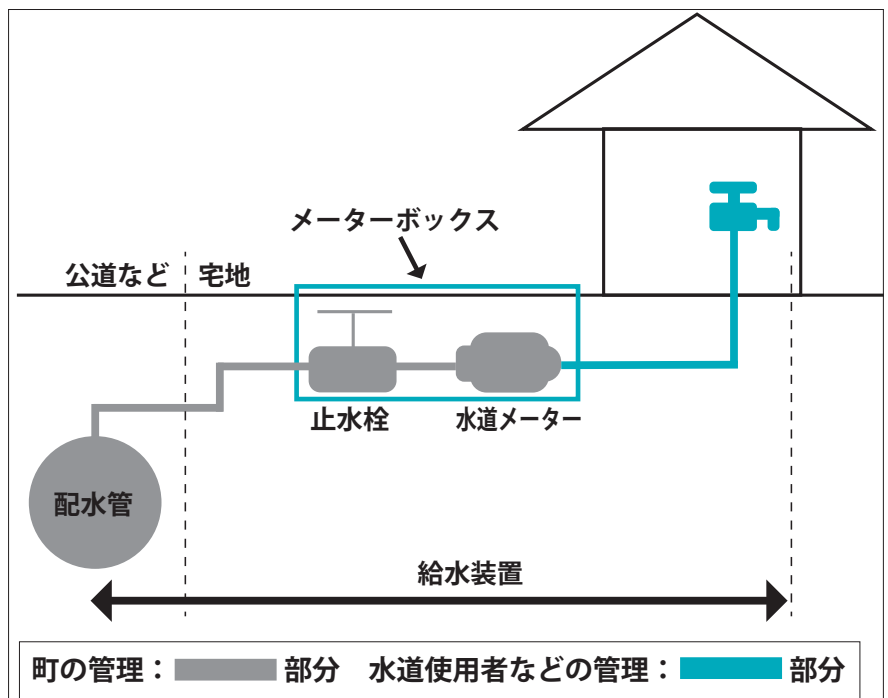
給水装置の管理区分

給水装置の管理区分は、配水管からメーターまでは町が管理を行い、メーター（メーターボックス含む）から宅内側については水道使用者などの管理となります。

町の管理する箇所が漏水などが発生した場合は、町が修理しますが、水道使用者などの管理する場所で漏水などが発生した場合は、水道使用者などが町指定給水装置工事業者に直接修理を依頼してください。業者が分からない場合は、町ホームページまたは今回の折り込みチラシをご覧ください。

【問い合わせ】
役場建設水道課 (Tel 35-5328)

給水装置の管理区分



なお、町では宅内漏水に伴う上下水道の使用料減免制度を設けています。詳しくはお問い合わせください。

※工事費用は自己負担です。

設備の適正管理にご協力を

メーターボックス内や周辺の清掃などを行っていただき、メーター交換や検針作業にご協力をお願いします。特に積雪時の検針では、ボックスの周りの除雪が検針員の負担となります。検針業務の支障となります。スムーズな検針を行うため、除雪などのご協力をお願いします。

償却資産・事業用家屋の 固定資産税を軽減します

新型コロナウイルス感染症

の拡大防止のための措置により、厳しい経営環境にある中小事業者等に対し、申告により令和3年度課税分の償却資産および事業用家屋の固定資産税を軽減します。

行っている場合は対象外です。

■軽減対象資産

軽減対象者が所有する償却資産および事業用家屋
※土地は対象外です。

■軽減割合

連続する3カ月間の合計事業収入の割合に応じて、次のとおりです。

▽前年比30%以上50%未満の減少⇨2分の1

▽前年比50%以上の減少⇨全額

■申告方法

償却資産を毎年申告している人には、12月下旬に送付する償却資産関係書類に申告書と同封していますので、次の手順に従って申告してください。

①「認定経営革新等支援機関等」に、申告書と軽減の要件を満たしていることを証する書類（会計帳簿など）を提出し、申告書の確認欄

に確認印の押印を受ける。

※認定経営革新等支援機関等（主なもの）：税理士、公認会計士、中小企業診断士、金融機関、商工会、農業協同組合、漁業協同組合など

②役場町民課または東郷・泊各支所に▽確認印が押された申告書▽認定経営革新等支援機関等に提出した書類の写しを持参、または郵送により提出する。

■申告期間

1月4日(月)～2月1日(月)

■その他

町ホームページに申告書の様式や「認定経営革新等支援機関等」の一覧、Q&Aなどを掲載していますので、併せてご覧ください。また、地方税ポータルシステム「eLTAX」による電子申告も可能です。



償却資産の申告をお忘れなく！

町内に償却資産を所有している人は、毎年1月1日時点の所有状況を申告してください。申告期限は2月1日(月)ですので、お忘れのないようお願いします。

■償却資産に当たる主なもの

償却資産とは、農林漁業や営業、工場または不動産業などの事業のために用いる▽構築物▽機械設備▽車両および運搬具▽器具備品一などのことで、土地や家屋と同様に固定資産税の対象です。ただし、自動車税や軽自動車税の課税対象となるものなどは除きます。

■申告方法

毎年申告している人には、12月下旬に関係書類を送付していますので、期限までに申し

てください。昨年の申告内容と変更がない場合でも申告が必要です。新たに申告する場合は、役場町民課または東郷・泊各支所に設置の関係書類にて申告してください。

なお、地方税ポータルシステム「eLTAX」による電子申告も可能です。また、申告書にはマイナンバー（個人番号または法人番号）の記載が必要ですので、ご注意ください。

■提出先

役場町民課または東郷・泊各支所

公共交通による高齢者の外出促進を支援

高齢者バス定期券購入費用を助成

町では、路線バスで利用できる高齢者バス定期券の購入費用に対する助成制度を実施しています。ぜひご利用ください。

バスを利用しませんか？

バスなどの公共交通には、自家用車と比べて「環境に優しい」「事故のリスクが低い」「維持費がかからない」などのメリットがあります。お出掛けの際は普段とは気分を変えて、バスで移動してみてもいかがでしょうか。

定期券の購入費用を助成

町では、高齢者の外出促進を支援するため、バス定期券の購入費用を助成しています。

■購入方法

バス事業者の販売窓口で申請書兼委任状に必要事項を記入し、下表の割引後価格をお支払いください。購入時には、健康保険証または運転免許証などの身分証明書と、証明写真が必要です。

※証明写真の大きさは、定期券の種類によって異なりますので、ご注意ください。

■購入場所

▼日本交通(株)の定期券⇨倉吉駅前バスプラザ(倉吉市上井)、倉吉バスセンター(倉吉市福庭町)、新町ハイヤーセンター(倉吉市新町)

▼日ノ丸自動車(株)の定期券⇨

日ノ丸自動車(株)倉吉営業所(倉吉市海田西町)、三朝温泉観光商工センター(三朝町三朝)、ホテルセントパレス倉吉(倉吉市上井町)

■問い合わせ

▼定期券に関すること⇨日本交通(株) (Tel 26-1111)
5)、日ノ丸自動車(株) (Tel 26-4111) ▼助成制度に関すること⇨役場企画課 (Tel 35-5305)

定期券名	販売元	有効期間	割引前価格	割引後価格	写真
シルバー悠遊	日本交通(株)	3カ月	10,400円	7,400円	縦 30 mm × 横 25 mm
		6カ月	17,700円	12,700円	
		1年	31,400円	22,400円	
グランド70	日本交通(株) 日ノ丸自動車(株)	6カ月	26,200円	21,200円	縦 27 mm × 横 21 mm

※シルバー悠遊は有効期間内に満65歳以上になる人が、グランド70は購入時に70歳以上の人が対象です。なお、定期券は▼高速バス▼定期観光バス▼ループバス▼循環バス▼シャトルバス—などには使用できません。

運転免許証自主返納者はさらにお得！

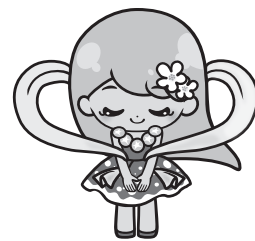
運転免許証の自主返納者には、定期券の購入費用の半額を3年間助成します。詳細についてはお問い合わせいただくか、町ホームページをご覧ください。

■対象者 令和2年4月1日以降に運転免許証を自主返納した人で、運転免許証を自主返納した日から1年を経過した日の属する月の前月までに高齢者定期券(「シルバー悠遊」「グランド70」)を購入した人

■対象定期券 運転免許証を自主返納した日から、3年を経過した日の属する月の前月までに購入する高齢者定期券(令和3年1月に免許証を自主返納した人であれば、令和5年12月までに購入する高齢者定期券)

■購入方法 バス事業者の販売窓口で申請書兼委任状に必要事項を記入し、下表の割引後価格をお支払いください。購入時には、運転免許試験場などで発行される「運転経歴証明書」(有料)と証明写真が必要です。証明写真の大きさは、上表の「写真」欄をご確認ください。

定期券名	販売元	有効期間	割引後価格
シルバー悠遊	日本交通(株)	3カ月	5,200円
		6カ月	8,850円
		1年	15,700円
グランド70	日本交通(株) 日ノ丸自動車(株)	6カ月	13,100円



令和3年（2021年）農業労働賃金等標準額表

未整備田、5a未満の田や湿地などの環境不良田は20%増を基準とします。下表の標準額を基に、土地条件や作業内容などを考慮して、当事者間で決定してください。

作業名（種目）		基準単位	標準額（税込）	備考		
一般農作業		8時間	6,800円			
水田	ことうん 耕耘	荒起こし	10a	7,400円		
		2回目	10a	5,400円		
		うね立・うねくずし・整地	10a	15,500円	反転プラウも同様	
		病害虫対策（秋季）	10a	5,000円	高回転・浅耕耘	
	片バイド	100m	1,000円			
	あぜつくり	1m	55円	片あぜ		
	あぜ草刈り	1時間	1,600円	機械・燃料費含む		
	代かき	10a	6,800円			
	田植え	普通田	10a	7,400円	薬剤同時処理500円増 (薬剤代別)	
		側条施肥田植え	10a	8,000円		
	不耕起直播	直播	10a	8,000円	直播機使用料6,000円含む	
	肥料散布	改良剤	10a	1,600円	機械散布・肥料代別	
	農業散布	粉粒剤	10a	1,600円	機械散布・薬剤代別	
	バイスター		10a	8,700円	ひも代含む	
	コンバイン	カッター	10a	16,800円		
		全結束・交互結束	10a	18,900円	ひも代含む	
	ハーベスター		10a	7,800円		
	もみ運搬	フレコン	10a	2,100円	袋使用料10a当たり400円別	
		もみ袋	もみ袋1袋	150円	袋使用料1袋当たり10円別	
	ロールベアラー		10a	5,500円	稲わら代別	
稲わら	コンバイン（カッター）	10a	3,000円			
	コンバイン（結束）	10a	5,000円	道路ベリ集積は		
	はで掛け	1把	8円	10a当たり5,000円加算		
普通畑耕耘	10a	6,200円				
機械オペレーター賃金	1時間	1,500円	バックホー			
参考 東郷果実部協定賃金表	果樹	交配・摘果	1時間	850円		
		袋掛け	1時間	850円		
		パラフィン 袋掛け	合わせ袋	100枚	290円	
			一重袋	100枚	250円	
		ワンタッチ	100枚	180円		
	果樹せん定	8時間	12,000円			
	果樹SS防除	10a1回	2,500円	基本防除回数20回（薬剤代別）		
	棚張り	8時間	12,000円			
ビニール張り	1時間	1,250円				

農地賃借料（10a当たり）

▼令和2年1月から12月までに締結（公告）された賃貸借の賃借料水準

地域	平均額	最高額	最低額	有償	無償	合計
町全域	7,500円	27,300円	1,600円	25件	434件	459件

●内訳

	地域	平均額	最高額	最低額	有償	無償	合計
田 (水稲)	羽合	4,100円	6,600円	2,400円	4件	244件	248件
	東郷	3,100円	6,100円	1,600円	3件	128件	131件
	泊	8,300円	8,300円	8,300円	1件	3件	4件
畑 普通畑	羽合	8,800円	27,300円	2,000円	7件	19件	26件
	東郷	3,600円	3,600円	3,600円	1件	8件	9件
	泊	4,100円	6,300円	3,000円	3件	10件	13件
畑 (果樹)	羽合	—	—	—	—	3件	3件
	東郷	12,700円	25,100円	9,400円	6件	19件	25件
	泊	—	—	—	—	4件	4件

いきいき！農業！

農業委員会だより

農家相談会

■日時

1月21日（木）9時～12時

■場所

役場第3会議室（別館2階）

【問い合わせ】

町農業委員会事務局（Tel 35-5389）

4月1日から採用予定

町会計年度任用職員を募集します

町では、4月から採用予定の町会計年度任用職員を募集します。詳細はお問い合わせいただくか、町ホームページをご覧ください。

■職種

保育士、調理員、児童（生徒）支援員、社会福祉士または介護支援専門員、一般事務補助員（障がい者枠）、学校給食センター調理員など

■応募資格

原則、町内在住者です。年齢・性別は問いません。

※必要に応じて町外者を採用する場合もあります。また、地方公務員法第16条に該当する人は応募できません。

■応募方法

所定の申込書と履歴書に必要事項を記入し、役場総務課または東郷・泊各支所に持参するか、郵送してください。

申込書は、役場総務課および東郷・泊各支所に設置しているほか、町ホームページからも取得できます。

■郵送先

▽役場総務課（〒682-0723、久留19番地1）

▽東郷支所Ⅱ（〒689-0714、龍島500番地1）

▽泊支所Ⅱ（〒689-0601、泊534番地1）

■応募期限

1月20日（水）

■任用方法

面接により候補者名簿に登載し、職員に欠員が生じた場合に候補者名簿の中から任用します。

■任用期間

4月1日（木）～

令和4年3月31日（木）

■面接日時

1月30日（土）、31日（日）

※時間はいずれも8時30分からです。また申込者へは、面接日時を別途お知らせします。

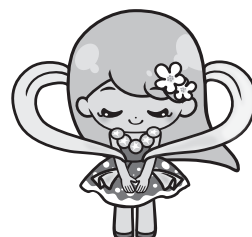
■面接場所

役場講堂ほか

■申し込み・問い合わせ

役場総務課

（TEL 35-3112）



野焼きはやめましょう！

廃棄物の野外焼却（野焼き）は、一部を除き法律により禁止されています。火災や環境汚染などの原因になりますので、絶対にやめましょう。

【問い合わせ】

役場町民課（TEL 35-5310）

■野外焼却の例外

①公益上もしくは社会の慣習上やむを得ない、または周辺地域の生活環境に与える環境が軽微なもの

例…▼災害時における木くずなどの焼却▼正月行事の「とんど焼き」▼稲わらや伐採した木枝の焼却▼落ち葉たきやキャンプファイアーなど

②国の定めた基準に沿った廃棄物の焼却

■注意点

①や②の場合でも、プラスチック類の焼却など生活環境の保全上著しい支障を生じる焼却行為は禁止されています。プラスチックなどの焼却は、ダイオキシンの発生や環境汚染の原因になります。家庭から出たごみは、決められた収集日に出したり、再利用に努めましょう。また火災や、火災と見間違える煙を発生する恐れのある場合は、消防署への届け出が必要になります。

新型コロナウイルス感染症拡大防止！

自宅から確定申告ができます！

スマホやパソコンで確定申告

「e-Tax」がとても便利です！

「e-Tax（電子申告）」を利用すると、スマホやパソコンで確定申告ができます。申告期間中は24時間利用可能で、源泉徴収票などの添付を省略できるなどのメリットがあります。感染拡大防止のためにも、ぜひ「e-Tax」をご利用ください。利用に必要なものは以下のとおりです。なお、詳細は「e-Tax」ホームページ (<http://www.e-tax.nta.go.jp>) をご覧ください。

※「e-Tax」の申告期間は1月4日（月）から3月15日（月）までです。

【マイナンバーカード方式】

■用意するもの マイナンバーカード、ICカードリーダーまたはマイナンバーカード対応のスマートフォン

【ID・パスワード方式】

■用意するもの ID（利用者識別番号）、パスワード（暗証番号）

▽申告方法

- ①国税庁ホームページ「国税庁確定申告書等作成コーナー」 (<https://www.keisan.nta.go.jp/kyoutu/ky/sm/top#bsctrl>) の申告書作成画面の案内に従って、金額を入力し作成する。
- ②上記「マイナンバーカード方式」または「ID・パスワード方式」のいずれかで、申告書を送信する。

■問い合わせ 倉吉税務署（Tel 26-2721）



自然環境を守るために

浄化槽の適正管理を徹底しましょう

浄化槽は生活雑排水などをきれいにして、川などに流していますが、正しく管理されないと汚れたままの水が流れ出てしまいます。大切な自然環境を守るため、浄化槽の正しい管理をお願いします。



浄化槽を正しく管理するために、以下の三つを必ず行ってください。

①保守点検（年に3～4回程度）

浄化槽の正常な機能を維持するために、付属装置や機械類の点検・修理・調整を行いましょう。また、消毒液などの補充を行いましょう。

②清掃（年1回以上）

浄化槽で発生する汚泥がたまると、悪臭などの原

因になります。そのため、汚泥を取り除き、付属装置や機械類を清掃しましよう。

③法定検査

①と②が適正に実施され、浄化槽の機能が正常に維持されているかどうかを▼設置後検査＝使い始めて3カ月を経過した日から5日以内▼定期検査＝年1回一で確認しましよう。

■問い合わせ 役場町民課（Tel 35-5310）

登録統計調査員を募集

町では、統計調査員として登録いただける人を募集しています。募集は随時行っていますので、お気軽にご相談ください。

■統計調査員の仕事

統計調査員は、統計調査が実施されるたびに任命され、調査票の配布・回収や回収した調査票の点検などの業務に従事していただきます。

町から優先的に統計調査員の依頼を受けられるよう、事前に登録しておく人を「登録統計調査員」といいます。町では、令和2年12月1日現在で15人が登録されています。

■登録条件

- ▼ 次の全てを満たす人
- ▼ 町内在住で満20歳以上の人
- ▼ 調査事務に責任を持って従事し、秘密を守れる人
- ▼ 税務や警察、選挙活動などに直接関係のない人
- ▼ 暴力団員または暴力団と密接な関係を有していない人

■統計調査員の待遇

統計調査員は、国や県から任命される非常勤の公務員です。任命期間は2〜3カ月程度で、活動中に事故などに遭った場合は、一般の公務員と同じく公務災害が適用されます。

報酬額は、調査や種類の規模、受け持つ件数によって変動しますが、1回の調査で2〜5万円程度です。

■仕事のご案内

調査実施の1〜2カ月前に、役場から電話で、調査の内容や期間などをお知らせします。調査への従事が可能であれば仕事を依頼します。

■今後の主な統計調査

町内の全ての事業所を対象とした「経済センサー活動



調査」や「毎月勤労統計調査」などが実施されます。多くの調査員を必要としますので、ご登録をお待ちしています。

■登録方法

所定の申請書を役場企画課に提出してください。詳細は役場企画課にお問い合わせいただくか、町ホームページをご覧ください。

【申し込み・問い合わせ】
役場企画課 (Tel 35-5304)

町ふるさと人材育成奨学金支援助成

町では、県未来人材育成奨学金支援助成金の認定を受け、町内に住む人を対象に奨学金返還額の一部を助成します。認定にはさまざまな要件がありますので、詳細はお問い合わせください。

【問い合わせ】

町教育委員会教育総務課 (Tel 35-5364)

■対象業種

製造業、情報通信業、薬剤師の職域、建設業、建設コンサルタント業、旅館・ホテル業、保育士・幼稚園教諭の職域、農業、林業、漁業および農林水産業協同組合

■助成内容 貸与を受けている奨学金に応じて、次のとおり返還額を助成します。

▼無利子の奨学金＝貸与を受けている奨学金の返還総額（既卒者の場合は返還残額）の6分の1

▼有利子の奨学金＝貸与を受けている奨学金の利子を除く返還総額（既卒者の場合は利子を除く返還残額）の8分の1

■助成期間 原則、県内の対象業種に就職してから8年間です。

腰痛などでお悩みの人に――

温泉トレーニング助成事業

「ゆアシス東郷龍鳳閣」を利用した水中トレーニング事業の参加者に助成を行います。この機会にぜひ参加してみませんか。



町では「ゆアシス東郷龍鳳閣」の温水プールを利用した水中トレーニング事業に参加する人への助成を行っています。足や腰が痛い人でも、水の中であれば体への負担が少なく運動できます。また、温泉でのリラックス効果も期待できます。

助成申請は随時受け付けていますので、何か運動を始めたいという人は、温泉トレーニング事業に参加してみませんか。

■対象者
町内在住の65歳以上で、温泉トレーニングの参加に支障のない人が対象です。ただし、次のいずれかに該当する人を除きます。

- ① 要支援または要介護認定を受けている人
 - ② 医療機関で機能回復訓練を受けている人
 - ③ 町が実施する筋力向上トレーニング事業やミニデイサービス事業に参加している人
 - ④ 当該年度において、既に本事業の助成を受けた人
- 開催日時**
毎週月曜日と水曜日
13時15分～14時15分
※ただし、ゴールデンウィークおよび教育機関における春休み・夏休み・冬休みの期間を除きます。
- 使用有効期限**
交付を受けた日から起算して6カ月を経過した月の末日

※最終使用有効期限は3月末日までです。また、令和2年4月1日より、使用有効期限を3カ月から6カ月に延長しています。

■助成枚数

一人12枚（1枚300円）

※助成は同一年度1回限り

■申請・問い合わせ

役場長寿福祉課

（地域包括支援センター）

（Tel 35-5379）



ワールドマスターズゲームズ2021 関西

WORLD MASTERS GAMES
2021 KANSAI JAPAN

- 競技 グラウンド・ゴルフ
- 日程 令和4年10月(予定)
- 会場 潮風の丘とまり



ワールドマスターズゲームズ2021 関西のPR活動の一環として、11月29日に潮風の丘とまりで「グラウンド・ゴルフ国際交流大会



YURIHAMA2020」を開催しました。県内の留学生や外国籍就労者など、日本を含む9カ国52人の参加があり、盛

大に行うことができました。

新型コロナウイルス感染症が拡大しつつありますが、このような大会などを通じてPR活動を続けていきます。（関連記事を27ページに掲載）

■問い合わせ

町教育委員会生涯学習・人権推進課
(Tel 35-5368)

お散歩で野鳥観察と足湯体験 東郷のお宝再発見 —Part 5—

日時 1月29日(金) 9時30分～12時
場所 中央公民館
コース 中央公民館～めぐみのゆ公園
 ※コースは往復です。
講師 中前雄一郎さん(漁師のおっちゃん)
参加費 無料
持ち物 タオル、飲み物
 ※マスクの着用をお願いします。
定員 先着15人
申込期限 1月22日(金)
申し込み・問い合わせ 中央公民館

免疫力アップ! 東方巻き作り

日時 2月2日(火) 13時30分～15時
場所 中央公民館羽合分館
講師 上山彩さん(管理栄養士)
参加費 1,000円
持ち物 エプロン、三角巾
 ※マスクの着用をお願いします。
定員 先着12人
申込期限 1月26日(火)
申し込み・問い合わせ
 中央公民館羽合分館



身近な歴史講座

明治の時代と石脇出身の偉人伊王野坦

日時 1月25日(月)
 13時30分～14時45分
場所 青少年の家
講師 中嶋二三雄さん
 (しおさいプラザとまり 図書支援員)
定員 先着15人
申込期限 1月18日(月)
申し込み・問い合わせ
 中央公民館泊分館

明治

中央公民館 (Tel 321116)
 中央公民館羽合分館 (Tel 351534)
 中央公民館泊分館 (Tel 341301)

謹賀新年

ロビー展

【中央公民館泊分館】
 ●トールペイント
 グループ Haru 作品展
 1月7日(木)～1月28日(日)

今月の一句・一首

川柳同好会みらい みやび句会

粹まがるとお国訛なまりが出でしまふ
 馴なれ合いの海に一石波が立つ
 自前のマスク服に合わせてかすり併柄
 移り気に振り回される独楽こまねずみ
 無観客に椅子がお客様に成り澄ます
 夕暮れの散歩に誘う影ぼうし
 舌曲がりから出世した彼岸花
 さざ波を荒波にする人の欲
 真夜中に人形の目が語りだす
 言わぬのに指差されては腹も立つ
 煽あおられて縮むするめになっている
湖心
 コロナ禍はマスクごしなる年賀かな
 去年今年静寂しじまを渡る古寺の鐘
 古傷の痛みし今朝の寒さかな
 寒天に千木高々と御神かみい在す
 マスクしてマスクの人の群に居る
 ぶかぶかと胸に寄りくる風呂の柚子ゆず

湯梨浜文芸

鈴木 公弘
 川口 亜矢
 磯貝 洋子
 谷本 真樹
 鳥飼 寿々子
 堀 かずこ
 間谷 弘美
 山崎 恵美代
 山松 みち子
 横山 智恵子
 和田 三郎
 来海 伸代
 堀内 幸子
 牧 圭子
 浅井 美代子
 尾崎 靖子
 村上 洋子

図書館 だより

町立図書館 (Tel 48-6012)
羽合図書室 (Tel 47-5552)
しおさいプラザとまり (Tel 34-3226)
開館時間 / 10時～18時
休館日 / 1日、2日、3日、4日、
12日、13日、18日、25日、29日

おはなし会

① 職員による絵本の読み聞かせと簡単工作です。

■日時 1月16日(土)
10時30分～11時

■場所 羽合図書室

② 図書館ボランティアによる絵本の読み聞かせと簡単工作です。

■日時 1月24日(日)
10時30分～11時

■場所 しおさいプラザとまり

③ 職員による絵本の読み聞かせです。

■日時 1月30日(土)
10時30分～11時

■場所 町立図書館

1月の特集コーナー

【町立図書館】

冬のあったか特集 心も体もあったかくなるような本を集めました。
「初めて」を始めよう特集 新年から何か新しいことを始めたい人に向けた、趣味や教養の入門書などを紹介します。

【羽合図書室】

新春笑い始め特集 「笑う門には福来たる」。「笑い」をテーマにしたエッセイや落語、小説などをそろえました。

【しおさいプラザとまり】

冬に読みたい本特集 冬に読みたいくなるような小説やエッセイを中心に紹介します。

「本の福袋」を借りてみませんか？

図書館では、テーマに応じたお勤めの本が入った福袋を貸し出します。何が入っているかは借りてからのお楽しみ♪

■日時 1月5日(火) 午前10時～(なくなり次第終了)

■対象 小学生

■場所 町立図書館、羽合図書室、しおさいプラザとまり



新春イベントを行います！

下記イベントは、各図書館で開催されます。
▽クイズラリー=1月5日(火)、6日(水)
▽ブックビンゴ=1月5日(火)～11日(月・祝)



図書館リサイクルフェア in 町立図書館

■日時 1月23日(土)、24日(日)

NPPO法人マルイ・エンゲージメントキャピタルが12月4日、図書カード5万5000円分を町に寄贈しました。通算11回目となる本活動。同法人の鈴木豪室長は「子どもたちは、日本の未来を支える大切な存在です。元気でまじめな子が育つ一助になればと思います」と話されました。



図書カードを手渡す鈴木室長(左)

子どもたちの健やかな成長を願って 町に図書カードが寄贈されました

子どもたちの健やかな成長を願って



玄関前の枯れ草などを拾う会員ら

「町の顔」を美化活動できれいに！ 役場前清掃ボランティア活動

町シルバー人材センターが11月14日、役場本庁舎前の草抜きやごみ拾いなどの清掃ボランティア活動を行いました。
『町の顔』である役場前をきれいにしたい。そう話す同センターの塚本和夫理事長(久留西)を中心に、会員23人が活動に参加。当日は少し肌寒い天候の中、参加者らは約1時間程度、時に談笑しながら、敷地内の枯れた草木やごみなどを拾い集めました。

共に生きる

～気づいてる？ 相手の気持ち 自分の言葉～

町教育委員会生涯学習・人権推進課 (TEL 35-5369)

部落解放文化祭2020

令和2年12月5日、6日の2日間、文化会館を会場に「部落解放文化祭2020」を開催しました。

今回は、いまだ終息の見通しが立たないコロナ禍での開催となりました。開催に当たり、感染対策について解放文化祭実行委員会会で検討した結果、例年実施しているステージ発表や屋外バザーなど「3密」になりやすい催しを中止し、作品展示を中心に実施することとなりました。

自粛ムードの中で、どれくらい

の数の作品が皆さんから寄せていただけると不安でしたが、毎年作品を展示していただいている地域のこども園や保育園から、園児たちの元気が込められたすてきな作品が今年も届き、元氣と感動をもらいました。

また東郷小学校には、学年ごとに習字や絵、標語など多種多様な作品を展示していただきました。そのほかにも、地域の愛好家による絵画や写真、洋裁、花の寄せ植えなど多くの作品が寄せられ、会場を飾っていました。

そして、田畑児童館で毎月行っている「Jパラダイス」で制作した子どもたちの作品も多数展示することができました。開催期間中に会場内で行われた、子ども工作隊ボランティアによる「こま」や「しおり」作りのイベントも好評でした。

さまざまな制限の中での開催となった今年の解放文化祭でしたが、例年に負けないくらい充実した内容とな



展示会場を回る来場者ら

りました。開催にご協力いただいた皆さん、また会場にお越しいただいた皆さんに心より感謝申し上げます。

町人権教育推進大会

差別や人権問題などの解決に向け、町民一人一人がそれら問題に積極的に取り組んでいく意欲を養うことを



講演する伊藤さん

目的とする「町人権教育推進大会」が11月15日、ハワイアロハホールで行われました。

はじめに、町人権標語受賞作品の表彰が行われ、湯梨浜中学校1年生の田中優成さんが最優秀賞を受賞しました。また会の後半に行われた講演会では、講師の伊藤真波さん（北京・ロンドンパラリンピック競泳日本代表）が「障がいのあるなしに関わらず、誰もが心に傷を抱えて生きています。皆さんが、そういった人の支えになれるよう頑張っていきましょう」と話されました。

湯梨浜今昔物語

小正月の火祭り行事

「とんどさん」

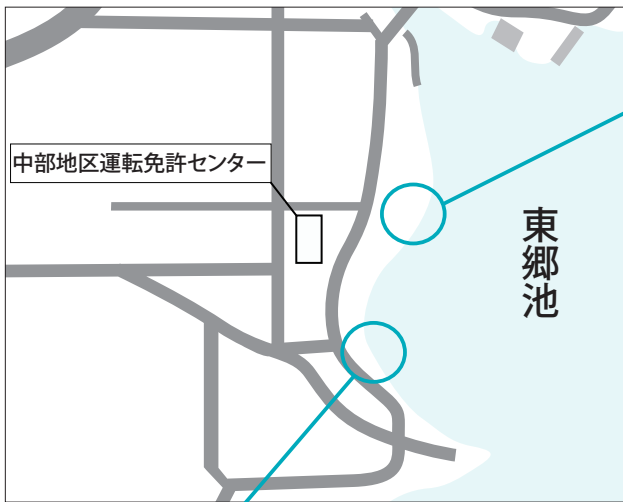
私が小学生の時、小正月の1月15日頃に学校の校庭の真ん中に竹と藁で三角形の台座が組み上げられ「とんどさん」が行われていた記憶があります。正月のお餅やミカンを竹の先端に付け、とんどの火で焼いて食べたり、習字の上達を願い、1月2日に書いた書き初めの清書を投げ入れたりしていました。

「とんどさん」は元々、神社の境内などに竹と松で台座を組み上げ、各家から持ち寄られた正月飾りの門松やしめ縄、縁起物などを投げ入れて燃やす行事です。正月にお迎えした年神様を送る行事とされ、火煙や灰が高く舞い上がるほど豊作の年になるといわれ、火や煙にあたることによつてその年の無病息災を祈願できるともいわれています。

町教育委員会

尾川 伸弘

●東郷池周辺図



【写真1】



東郷湖羽合臨海公園の 遊具が新しくなりました



【写真2】

このほど、老朽化などで利用できなかつた東郷湖羽合臨海公園（浅津地区）の大型遊具が、工事の完成に伴い令和2年12月下旬から利用できるようになりました。

更新した複合遊具は、揺らめく水面や風のそよぎをイメージした遊具（写真1）や、砂場の中で「登る」「渡る」「壁をつたう」といった全身を大きく使うアスレチック要素の強い遊具（写真2）で、どちらも親しみを持って利用できるものとなっています（写真は12月5日現在）。

遊具がリニューアルした東郷湖羽合臨海公園に、ぜひご来園ください。

■問い合わせ

東郷湖羽合臨海公園
(Tel 3202189)

進め！協力隊

～地域おこし協力隊通信～
vol.58



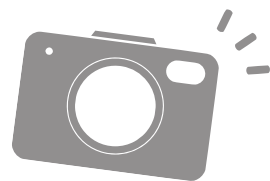
こんにちは。地域おこし協力隊の鳥山です。地域おこし協力隊として3度目の冬

を迎えます。退任の時期が徐々に近づいていますので、一日一日を大事にしながら任務を遂行したいと思えます。

さて、私は松崎駅前総合相談センターどれみを拠点として、空き家を掘り起こす活動をしています。この取り組みの一環として、毎月第3水曜日に「空き家相談日」を開催しています。今月の相談は、1月20日（水）午前10時から12時までです。町内に空き家を所有または管理している人で、利活用方法などに困っている人は、ぜひお越しください。また、直接会場にお越しただけでない人や、当日ご都合の悪い人はご連絡ください。皆さまからの空き家に関する情報をお待ちしています。

■問い合わせ

松崎駅前総合相談センターどれみ
(Tel 320801)



ま ちの文化・芸能振興の場— ゆりはま文化芸能祭



息の合ったフラダンスを披露する演者ら

ゆりはま文化芸能祭が11月18日から24日までの7日間、中央公民館およびハワイアロハホールで催されました。

本イベントは、特技や趣味などを生かして制作した作品を展示する「住民作品展」と、楽器演奏や踊りなど日頃の活動の成果を披露する「芸能大会」の2部で構成されています。

11月22日には、今回で17回目を迎えた芸能大会が行われました。新型コロナウイルス感染拡大防止のため、一部演目を制限しての実施となりましたが、計24団体が演奏や踊り、ダンスなど圧巻のパフォーマンスを披露。会場に足を運んだ観客らは、声を出しての応援ができない中、各演者らの素晴らしい演技に対し、称賛の拍手を送っていました。

ハ ワイブランドをご賞味あれ！ 羽合イチゴ出荷協議会・査定会

町特産「羽合イチゴ」の出荷協議会と査定会が11月27日、JA鳥取中央羽合支所で行われました。

生育について、定植の開始は前年並みでしたが、その後の低温により全体的に遅れる状況となっていました。しかし、病害虫などが少なかったことから、味・品質共に良好に仕上がりに、無事初出荷を迎えました。

JA鳥取中央によると、主品種である「章姫」を中心に販売金額1641万9千円を見込みます。



出来栄について確認する生産者ら



腸活性化トレーニングに取り組む参加者ら

コ ロナに負けない体をつくろう 町民まるごと運動教室

コロナ禍における健康二次被害などの防止を目的に「町民まるごと運動教室」が12月13日、中央公民館で開催されました。

当日は、腸内環境を活性化させる「腸活健康体操教室」、フレイルを予防する「椅子を使ったフレイル予防運動教室」、有酸素運動による基礎代謝の向上を図る「代謝アップボクササイズ教室」の3教室が開催。そのうち「腸活健康体操教室」では、腸を刺激する呼吸の仕方や椅子の座り方など、日常生活で実践できる体操や運動のコツを紹介していました。

みんなを笑顔にしたい！

「アロハ委員会」から花などの贈呈

羽合小学校 5、6 年生の委員会活動の一つ「アロハ委員会」の児童が 12 月 2 日、花と「がんばろう！ YURIHAMA！」と書かれたポスターを山田直樹教育長に手渡しました。

当会は、地域貢献を目的に本年度から設立された委員会で、コロナ禍にあっても、町全体を元気にしたいとの思いでさまざまな活動に取り組んでいます。



羽合小学校「アロハ委員会」と山田教育長（右上）



表彰状を手にする千熊徹夫さん

消防職務における功績が評価

千熊徹夫さんが秋の叙勲を受章

このほど、元町消防団団長の千熊徹夫さんに内閣総理大臣から秋の叙勲「瑞宝双光章」が贈られました。

千熊さんは昭和 46 年に町消防団に入団。長年にわたり、町や県における消防活動に携わってきた功績が認められ、今回の受章となりました。受章について「先輩や後輩の団員の皆さんのおかげです」と話されました。

トラブルに巻き込まれないために

青少年育成町民研修会

スマートフォンなどのインターネット端末との適切な付き合い方について考える、青少年育成町民会議主催の研修会が 12 月 9 日、ハワイアロハホールで開催されました。

当日は「大人の理解が子どもたちを守るーゲーム・インターネットとのつきあい方」をテーマに、NPO 法人子ども未来ネットワークの中井浩さんと竺原晶子さんのお二人が、SNS（会員制交流サイト）上で子どもの過激な自撮り動画が拡散されている実態など最新の事例を紹介しながら、保護者の理解とフィルタリングなどの対策の重要性について講演されました。



ステージ上で講演をする中井浩さん



参加者らの熱いプレーが繰り広げられました

コロナ禍で心身をリフレッシュ

グラウンド・ゴルフ国際交流大会

県内に住む外国人などを対象に「グラウンド・ゴルフ国際交流大会 YURIHAMA2020」が 11 月 29 日、潮風の丘とまりで開催されました。

本大会は、グラウンド・ゴルフを通じた交流の場を提供するとともに、令和 4 年に開催予定の「ワールドマスターズゲームズ 2021 関西」の機運醸成を図るもの。当日は、中国や韓国、ベトナムなど県内に住む 9 カ国計 52 人が参加し、プレーを通じて親睦を深めました。

この日ホールインワンを決めたトガ・ナビトウプルさんは「初めてのグラウンド・ゴルフでしたが、参加した皆さんと楽しくプレイできました」と話されました。

スマホで読める
『広報ゆりはま』

右のQRコードを読み取り、アプリ「マチイロ」をダウンロード！



募集

令和2年度体育表彰候補者

町体育協会では、その年における功績・成績優秀者ならびに団体に体育表彰を実施しています。対象者は、期限内に推薦書をご提出ください。なお▽学生Ⅱ学校▽団体に所属する人Ⅱ団体代表者Ⅰを通じてご提出ください。

対象者 町内在住または出身者などで、表彰基準に該当する人
対象期間 令和2年1月1日～12月31日

表彰基準(町体育協会表彰規定)

①国民体育大会および各種全国大会出場者②各種中国大会出場者③各種県大会および県民スポーツレクリエーション祭3位以内入賞者
※①と②は予選会(選抜または推薦を含む)を通過し出場権を得た場合に限りです。

役場町民課窓口延長

日時 毎週水曜日 17時15分～19時 ※祝日を除く
内容 証明書発行、町税・水道料などの出納業務

※その他の業務は行っていません。

お知らせ

一株植樹運動

「一株植樹運動」は、植樹体験を通じて、身近な環境緑化の推進を図り、緑化意識の高揚を図ることを目的に行っています。運動の一環として、家庭植樹に適した緑化用苗木を格安で仲介します。ご希望の人は、役場産業振興課および東郷・泊各支所に設置している申込書に必要事項を記入の上、代金を添えて申し込んでください。苗木の種類や価格は、申込書に記載しています。なお、苗木の配布は3月上旬を予定しています。

申し込み・問い合わせ
役場産業振興課
(Tel 35153385)

防犯情報

「110番」は、事件や事故などに遭ったり、目撃した場合に警察官が一刻も早く現場に駆け付けるための「緊急専用電話」です。緊急性のない要望や相談などは、警察総合相談電話(Tel #9110)または各警察署や交番、駐在所にご連絡ください。

問い合わせ
倉吉警察署(Tel 2617110)

戦没者特別弔慰金

第十一回戦没者特別弔慰金について、現在請求を受け付けていますが、裁定通知書および国債の交付は県および国の審査に期間を要することから、2月以降になる見込みです。ご理解いただきませうお願いします。
申請先 役場町民課または東郷・泊各支所
申し込み・問い合わせ
役場町民課(Tel 3515310)

戦傷病者に対する航空運賃の割引

戦傷病者手帳の交付を受けている人で、単独または介護者(航空運送事業者が介護能力があると認める満12歳以上の旅客で、戦傷病者と同時に同一区間を旅行する人)と共に旅行する場合は、障害の区分や程度に関わらず、戦傷病者および介護者一人に対して割引が適用されます。

対象事業者

国内の全ての航空運送事業者 ※一部対象外の路線がありますので、事前に航空運送事業者にご確認ください。

問い合わせ 役場町民課
(Tel 3515310)

貸し切りバス・ジャンボタクシー 半額キャンペーンをご利用ください！

県民の皆さんに貸し切りバスやジャンボタクシーを活用してもらうため、以下のとおり代金の一部を助成します。なお、事前に予約した上での貸し切りの利用に限ります。

■**割引率** 2分の1

■**注意点** ①貸し切りバス事業者などが利用額から割引しますので、県民の利用者の申請手続きは不要です②県教育委員会が設けている部活動の公式大会の移動に対する補助制度との重複利用は不可です

■**割引上限額** 1回当たり 20万円

■**対象期間**

1月～3月の貸し切りバスなどの利用分

■**問い合わせ** (一社) 県バス協会 (0857-22-2724)、(一社) 県ハイヤータクシー協会 (0857-24-4689)



精神地域ケア SMILEの会

精神の病気を患っていた人や現在治療中の方が、仲間づくりをする安らぎの場です。今回は「楽しいウクレレ」です。初めて参加をする人は、事前に役場総合福祉課にご連絡ください。

日時 1月12日(火)
10時～11時30分

場所 中央公民館羽合分館

参加費 無料

持ち物 飲み物

問い合わせ 役場総合福祉課
(Tel 35-5374)

家族のつどい

認知症の人を介護している家族を対象に、悩み事の相談や仲間づくり、情報交換を行います。

日時 1月27日(水) 10時～12時

場所 中央公民館羽合分館

問い合わせ 役場長寿福祉課
(地域包括支援センター)
(Tel 35-5378)

※県認知症コールセンター(Tel 0859-3716611、10時～18時)もご利用ください。

ふしめ 歯科健診

成人の7割が罹患している歯周病。中高年の歯を失う原因の半数を占め、口腔内だけでなく、糖尿病や心臓病などの全身疾患や認知症とも深く関わっているといわれています。歯の生活習慣病である歯周病予防のために、日頃からしっかりケアをし

2月1日は

町税第八期、介護保険料「普通徴収」第八期、後期高齢者医療保険料「普通徴収」第七期の納期限です。納期限内に納付をお願いします。【問い合わせ】役場町民課 (Tel 35-53116)

て健康な歯を保ちましょう。

町では、歯周疾患の早期発見や治療を目的に、年度末時点で20・30・40・50歳の人を対象に「ふしめ歯科健診」を実施しています。対象の人には、令和2年6月末に受診券を送付しています。受診がまだの人は、医療機関に予約の上、早めに受診しましょう。

受診期限 2月28日(日)

問い合わせ 役場健康推進課
(Tel 35-5375)



「愛らぶ東郷池」のホームページ開設

東郷池の魅力を発信する「愛らぶ東郷池」のホームページを開設しました。東郷池の自然環境や歴史、空撮映像などがお楽しみいただけます。(内容は随時更新されます)

URL (https://i-love-tougoike.net) または下のQRコードからご覧ください。



問い合わせ 役場町民課
(Tel 35-5318)

不要な農機具は処分を

使用しなくなった農機具は、農地に放置せず、処分する場合

は販売店にご相談ください。
問い合わせ 役場産業振興課
(Tel 35-5384)

こころの健康づくり講演会

当日はマスク着用の上、ご来場ください。参加費は無料です。

日時 2月2日(火)
13時30分～14時30分

場所 役場講堂

講師 竹田伸也さん

(鳥取大学大学院准教授)

テーマ コロナ禍のコミュニケーションを満たす行動

定員 50人

申し込み・問い合わせ

役場健康推進課
(Tel 35-5375)

催しもの①

軽スポーツ教室

申し込み不要、参加費は無料です。気軽にお越しください。

日時 1月21日(木)
19時30分～21時

場所 はわいトレーニングセンター

内容 ふらぶらるバレーボール

問い合わせ 町教育委員会生涯学習・人権推進課
(Tel 35-5368)



温泉ウォーキング教室

日時 1月7日(木)～28日(木)
13時15分～14時15分

※金土日・祝日・休館日を除く

場所 ゆアシス東郷龍鳳閣

参加費 入館料が必要です。水着のレンタルは200円です。

備考 新型コロナウイルス感染症拡大の状況によっては、日程を変更する場合があります。

問い合わせ 役場健康推進課
(Tel 35-5375)

新春みんなでかけろっ会

申し込み不要、直接会場にお越しください。

日時 1月3日(日)
▽受け付け開始11時30分
▽開会11時40分

会場

ハワイアロハホール多目的広場

種目 ▽ジョギングの部 ▽ウォーキングの部 ▽ノルディックウォーキングの部

※いずれも2歳と3歳のコース

問い合わせ

町教育委員会生涯学習・人権推進課 (Tel 35-5368)



中部消費生活センター 巡回相談日

専門相談員が消費生活に関する相談に無料で対応します。お気軽にご相談ください。

日時 1月8日(金)、15日(金)
※いずれも8時30分～17時
場所 役場相談室3(別館1階)
問い合わせ 役場産業振興課
(Tel 35-5382)

消費者トラブルに巻き込まれない大人になろう！

成人を迎えた皆さんは、これから自らの責任で、さまざまな場面で契約をしていくことになります。今後は、契約に当たって親の同意は必要なく、自分の意志で契約することができます。しかし、自由に契約できる反面、契約でトラブルになった場合の責任は皆さん自身が負うことになります。成人になったばかりの皆さんを狙い撃ちする、悪質な業者による消費者トラブルも多数発生していますので注意しましょう。

問い合わせ 役場産業振興課 (Tel 35-5382)
中部消費生活センター (倉吉交流プラザ/Tel 22-3000)

消費生活トラブル

催しもの

運動教室

注意事項 参加者はマスク着用をお願いします。また、次の人は参加をお控えください。
 ▽体調の悪い人 ▽基礎疾患のある人 ▽参加日から過去2週間以内に風邪症状のあった人
 ▽感染が疑われる人が身近にいる人

※運動教室は、いずれも当日受け付けで先着順です。

【つみたて貯筋運動とつごう教室】

日時 毎週水曜日14時～15時
場所 羽衣会館

内容 体幹トレーニングを中心としたストレッチなど

定員 15人
参加費 500円

【つみたて貯筋運動とまり教室】

日時 毎週木曜日10時～11時
場所 泊体育館

内容 リズムウォーキング

参加費 500円
 ※1月7日(木)は無料

問い合わせ 役場健康推進課
 (Tel 35-5375)

【ココカラ運動教室】
日時 毎週火曜日19時30分～20時30分
 ※1月26日(火)を除く

場所 ゆアシス東郷龍鳳閣

内容 体幹トレーニング、筋力アップトレーニング

定員 15人

参加費 500円

※龍鳳閣の会員は参加費300円と通常の会員使用料が必要です。

その他 教室終了後に中国風呂への入浴はできませんが、新型コロナウイルスの感染予防対策のため、時間差での入浴となる場合があります。また混雑を避けるため、後日入浴できる入浴券配布の対応をします。

問い合わせ ゆアシス東郷龍鳳閣
 (Tel 3212622)

レデイスポ

女性のための運動教室です。

日時・内容 ▽1月12日(火)
 ▽エアロビクス ▽26日(火)

※時間はいずれも10時～11時です。

場所 あやめ池スポーツセンター

参加料 500円

注意事項 新型コロナウイルス感染拡大防止のため、託児は行いません。また、来館時にはマスクを着用していただくとともに、体調の悪い人は参加をお控えください。

申し込み・問い合わせ あやめ池スポーツセンター
 (Tel 3212231)



そらだん

ハローワーク倉吉出張相談

経済的に困りで就労支援が必要な人、転職や副業、増収などを希望する人はぜひご相談ください。当日の受け付けも可能ですが、なるべく事前に予約をしてください。

日時 2月4日(木)
 13時30分～16時

※当日受け付けは15時30分までです。

場所 役場相談室2(別館1階)

申し込み・問い合わせ 役場総合福祉課 (Tel 35-5390)

遺言・公証休日相談

公正証書作成にかかる遺言、任意後見、離婚(養育費)、尊厳死などに関する相談に応じます。相談を希望される人は事前にご予約ください。

日時 1月17日(日) 9時～14時

場所 倉吉公証役場(倉吉市駄経寺町)

申し込み・問い合わせ 倉吉公証役場 (Tel 2210437)

健康相談日

血圧や体組成、血管年齢測定、物忘れ相談(タッチパネル)をしてみませんか。その結果から健康についてのアドバイスをします。生活習慣病の予防や改善のための食事や運動について

気になることがある人は、お気軽にご相談ください。健診受診後の個別相談もお受けします。

保健師や栄養士などの専門職と一緒に考えましょう。電話予約はできません。

日時 1月28日(木)
 13時30分～16時

場所 役場相談室2(別館1階)

問い合わせ 役場健康推進課 (Tel 35-5375)



ふれあい総合相談所

【法律】※予約が必要です。
日時 2月3日(水)
 13時～15時

場所 中央公民館羽合分館

【心配ごと、行政、人権】
日時 1月12日(火) 13時～15時

場所 ハワイアロハホール

申し込み・問い合わせ 町社会福祉協議会羽合支部 (Tel 35-2351)

特設人権・行政相談所

日時・場所 ▽役場泊支所 1月19日(火)
 ▽松崎駅前総合相談センターどれみ 2月4日(木)

※いずれも13時から15時です。

問い合わせ 役場町民課 (Tel 35-5319)

お問い合わせ

ピアノお売り下さい!!

買取査定無料

ピアノ買取りが安いから。

ご依頼は地元で安心のヤマハ正規特約店にご用命ください

YAMAHA
トミヤ楽器店 0120-50-5103

〒682-0881 倉吉市宮川町185-24

広報ゆりはま掲載広告募集中

1号広告＝縦約5cm×横約18cm	月額 20,000円
2号広告＝1号の2分の1	月額 12,000円
3号広告＝1号の3分の1	月額 7,000円

※掲載できる広告は、町内の産業発展と住民生活の向上に資するものなどに限り、広告の版にかかる責任および作成費用は広告主が負います。

【問い合わせ】役場企画課 (Tel 35-5305)

オープンデー

【ニチエキッズ湯梨浜ながえ保育園】

23日(土)10時分～
かわいいマグネット作り

子育て支援センター

1月5日(火)から8日(金)までは、ぼかぼか広場(はわいこども園内)のみ開所します。

【ぼかぼか広場(はわいこども園)】

6日(水)9時30分～発育測定
13日(火)9時30分～赤ちゃん広場

対象：2カ月～6カ月児
会場：羽衣会館

16日(木)9時30分～みんなで遊ぼう
会場：文化会館

18日(土)10時～離乳食のおはなし会
20日(日)10時～プレママ広場

対象：出産を控えた妊婦
会場：羽衣会館

27日(金)9時30分～ハイハイ広場
対象：6カ月～12カ月児

【すまいる広場(花見コミュニティ施設)】

12日(火)9時30分～ふれあいリス
ム遊び・サーキット遊び(合同)

会場：わかばこども園

14日(金)9時30分～発育測定
21日(金)9時30分～

STEMシルで制作
会場：10時～

25日(月)10時～
プチキラキラサイクル(合同)

26日(火)10時～誕生会
28日(木)29日(金)9時30分～

STEMシルで制作
【サンサン広場】

12日(火)9時30分～ふれあいリス
ム遊び・サーキット遊び(合同)

会場：わかばこども園
19日(火)9時30分～
おともたちと遊ぼう(合同)

会場：あさひこども園

休日診療日

【休日診療】

8時～翌朝8時(日・祝)
病院名と担当(内科・外科)

1日 厚生(内)・野島(外)

2日 垣田(内)・清水(外)

3日 藤井(内)・温泉(外)

10日 信生(内)・厚生(外)

11日 垣田(内)・北岡(外)

17日 野島(内)・清水(外)

24日 藤井(内)・厚生(外)

31日 信生(内)・清水(外)

【休日急患診療】

31日 信生(内)・清水(外)

内科・小児科(中部休日急患診療所)
9時～21時(日・祝)
歯科(中部歯科医師会口腔衛生センター) 9時～15時(日・祝)
小児科(県立厚生病院) (日・祝)
▽10時～13時15分 県中部地域の開業小児科医が当番制で診療
▽17時15分～22時 県立厚生病院小児科医が診療

東郷池透明度調査(11月)

(前年11月：80～110cm)

調査日	透明度
1日	110cm
5日	90cm
16日	90cm
25日	100cm

もっと身近で、
もっと豊かな東郷池へ

人の動き

11月30日現在(前月比)

人口	16,732人	(-14)
おとこ	8,026人	(-8)
おんな	8,706人	(-6)
世帯数	6,352戸	(+6)

交通事故

11月中まとめ(年間累計)

件数	2件	(14)
死者	0人	(0)
重傷者	1人	(4)
軽傷者	1人	(10)

ごみの量

11月(前年同月比)

家庭ごみ 254.3ト(+12.8)

■搬出方法・収集日を守りましょう

スプレー缶・カセットボンベは中身を使い切り、穴を開けてから「スチール缶・スプレー缶の日」に出しましょう。

【11月のごみ分別優秀集落】

小浜、筒地、泊2、泊6、原、白石、漆原、福永、引地、麻畑、羽衣石、長和田、三通田、長江、佐美、上浅津、赤池、上橋津



県から税徴収に関する感謝状が贈呈されました

個人県民税の徴収および払込において、平成29年度から令和元年度までの3年連続で前年度を上回る実績を挙げたことについて、県から感謝状が贈呈されました。

町では、引き続き適正公平な賦課と徴収の実現に努めていきます。



感謝状を受け取る宮協正道町長(左)



ひなこ 笠見 柊菜子ちゃん
ひなちゃん、3歳おめでとう！大好きなプリンセスのように、可愛く元気でいてね★
H29.12.22生まれ（長和田）
（充博さん・美菜さん）



みなと 谷口 湊都ちゃん
1歳おめでとう♪みなとの笑顔でみんなが幸せ！大好きだよ〜♥
R1.12.17生まれ（長瀬中部）
（泰則さん・ひとみさん）



まこ 宮脇 茉莉ちゃん
2歳おめでとう★いっぱい食べでいっぱい遊んで大きくなあれ！
H30.12.22生まれ（長江）
（啓太さん・麻衣さん）

元気いっぱい!!
ゆいはま
キッズ
HAPPY BIRTHDAY!!
12・1
月生まれ



かずま 石原 一真ちゃん
2歳おめでとう♥やんちゃで心優しいかずまくん★大好きな消防車でたくさん遊ぼうね♪
H30.12.20生まれ（久留西）
（英治さん・紗織さん）



だん 出口 暖ちゃん
1歳の誕生日おめでとう♪これから一緒にたくさん笑おうね♥
R2.1.31生まれ（水下）
（雅也さん・圭子さん）



しの 青木 詩乃ちゃん
祝3歳！みんなを笑顔にしてくれる詩乃ちゃん★これからも笑顔いっぱい遊んでね♪
H30.1.24生まれ（田後南部）
（一樹さん・菜穂さん）



かんな 秋山 葉花ちゃん
1歳おめでとう！たくさん食べて元気いっぱい大きくなってね★大好きだよ♪
R2.1.29生まれ（久留東）
（光太郎さん・麻美さん）

満4歳までのお子さんの
写真を募集

住所・氏名・生年月日・保護者氏名・電話番号・35字程度のコメントを添えて、メールにて役場企画課にお申し込みください。掲載後には、A4版の拡大写真をプレゼントします。
※申し込み後5日以内に担当者からの受領報告がない場合は、役場企画課へご確認ください。
※A4版の拡大写真は、画像が粗くなる場合があります。

【2月生まれの締め切り】
1月7日(困) (先着順)



ほのか 矢木 朋花ちゃん
2歳おめでとう♪いちごが大好きなほのちゃん★今年もいっぱい食べようね！
H31.1.2生まれ（東田後）
（仁志さん・沙紀さん）

野菜を毎日 350g 食べよう!/
食生活改善推進員の野菜たっぷりレシピ

ブロッコリーのアヒージョ

■材料（4人分）

ジャガイモ…200g、エビ…8匹、ウインナー…8本、ブロッコリー…1株、ニンジン…200g、エリンギ…100g、ニンニク…3かけ、トウガラシ…1本、塩…小さじ1、コショウ…少々、オリーブ油…適量



■作り方

- ①ブロッコリーを小房に分けてさっとゆでる。ジャガイモとニンジンも食べやすい大きさに切り、ゆでておく。
- ②鍋の材料が浸る程度にオリーブ油を入れ、その中に半分に割ったニンニクを入れて弱火にかける。香りが出たら、種を取ったトウガラシを入れる。
- ③②にエビ、ウインナー、エリンギを入れて煮込む。火が通ったら①を加え、塩・コショウで味を調える。

■ワンポイントメモ

多種多様な栄養素が含まれるブロッコリーには天然アミノ酸成分も含まれ、LDLコレステロールを下げる効果があります。

■問い合わせ 役場健康推進課 (TEL 35-5375)

町内の各種団体を紹介 Vol.9



羽合赤十字奉仕団

【団体の紹介】

本団体は、赤十字基本原則の下、町内施設でのボランティア活動や災害時に必要となる「防災頭巾」「非常時持ち出し袋」などの防災グッズの配布を行っています。また、小学生との交流を長年続けており、炊き出し体験やクイズ、パズルなどを通じて赤十字に関する理解を深める活動を行っています。

【団体からのコメント】

「できる時に・できる人が・できる事を」を合言葉に、無理のないボランティアを行う団員を募集しています。一緒に活動してみませんか。

■問い合わせ 委員長 大久保 (TEL 35-2364)

くちぶな

新年明けましておめでとうございます。今年もよろしく願います。
昨年12月14日に（公社）日本漢字能力検定協会が発表した「2020年今年の漢字」。1位「密」、2位「禍」、3位「病」と新型コロナウイルス感染症にまつわる漢字が上位を独占しました。
私自身の「今年の漢字」は「縁」。公私ともにたくさんのお会いと別れを経験した1年になりました。
2021年も、引き続きたくさんのお縁と巡り会えればと思います。